



A qui s'adresse-t-il ?



Aux producteurs de :

- Variétés de tournesol peu sensibles au phomopsis dans les zones à risques moyens à élevés
- Variétés de tournesol sensibles au phomopsis
- Variétés de tournesol très peu sensibles en zones à risques élevés qui souhaitent protéger leur parcelle contre le phomopsis

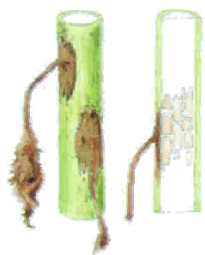


Le phomopsis :

- Une maladie toujours présente
- Une nuisibilité importante (pertes souvent supérieures à 10 q/ha)
- Une nuisibilité très forte sur variétés sensibles (jusqu'à 15 q/ha)

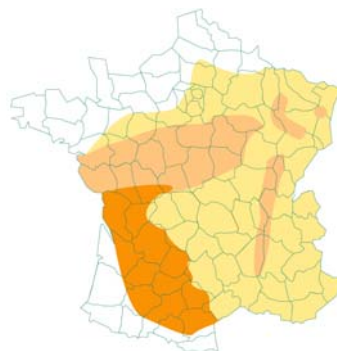


Symptômes sur feuilles



Symptômes sur tiges

Source : CETIOM



Répartition des zones à risque phomopsis

- Zone à forte pression
- Zone à moyenne pression
- Zone à faible pression

Source : CETIOM

Pourquoi Corbel® ?



Le fenpropimorphe, la meilleure activité curative sur phomopsis



Comment s'utilise-t-il ?



Du stade E1 jusqu'à la limite du passage du tracteur
CORBEL 0,8 l/ha

Éviter les périodes de fortes chaleurs et d'amplitudes thermiques

Qu'est-ce-que Corbel® ?

Corbel : marque déposée BASF

Autorisation de vente n° : 8000045

Composition : 750 g/l fenpropimorph

Formulation : EC : concentré émulsionnable

Conditionnement : bidon de 5 L

Usages et doses autorisés :

Tournesol : Phomopsis : 0,8 l/ha. *Pour les autres usages et doses autorisés : se reporter au livret de l'étiquette*

Classement toxicologique : Xn : nocif - R10 :

inflammable - R20 : nocif par inhalation - R38 : irritant pour la peau - R63 : risque possible pendant la grossesse d'effets néfastes pour l'enfant - AQUA : dangereux pour les organismes aquatiques.

Délai d'emploi avant récolte : Tournesol : 60 jours

Délai de rentrée : 24 heures

Distance aux points d'eau : 5 mètres

Précautions lors de la préparation de la bouillie : gants nitrile, lunettes de sécurité, masque anti-poussière (type P 3) ou filtre combiné A2P3 si toxicité par inhalation, bottes (marquage S5 ou P5), combinaison (type 4).

Dangereux - Avant toute utilisation, lire attentivement l'étiquette et respecter strictement les usages, doses, conditions et précautions d'emploi. 558TOUFGE0409SUD



10 gestes responsables et professionnels de la pulvérisation

AVANT L'APPLICATION



1

Stocker les produits dans un local phytosanitaire conforme et fermé à clé.



2

Bien lire l'étiquette et les précautions d'emploi.



3

Se protéger efficacement (gants, lunettes, masque, combinaison, bottes).



4

Vérifier régulièrement et maintenir le bon état et le réglage du matériel d'application.



5

Surveiller le remplissage et ajuster le volume de bouillie (clapet anti-retour, dispositif de surverse).



6

Rincer les emballages trois fois, vider l'eau de rinçage dans la cuve et recycler dans le cadre des collectes Adivalor.

PENDANT L'APPLICATION



7

Appliquer la bouillie dans les cultures par temps calme, sans vent et éviter toute dérive de pulvérisation vers les fossés, cours d'eau, chemins, abords de ferme ou bâtiments.

APRÈS L'APPLICATION



8

Appliquer après dilution les fonds de cuve et les eaux de rinçage sur la parcelle.



9

Nettoyer les équipements de protection. Se laver les mains. Prendre une douche.



10

Prévenir les pollutions ponctuelles : traitement des effluents phytosanitaires, BASF Agro recommande le procédé Osmofilm®

* Marque déposée Sté PANTEX France

Contacts utiles

Informations techniques Étiquettes et FDS	BASF Agro	01 49 64 57 33 ou www.basf-agro.fr
Une question de santé	MSA	01 49 64 57 33 ou www.basf-agro.fr
En cas d'urgence (incident ou accident)	BASF Agro	01 49 64 57 33 ou www.basf-agro.fr
Collecte des emballages vides	ADIVALOR	01 49 64 57 33 ou www.adivalor.fr