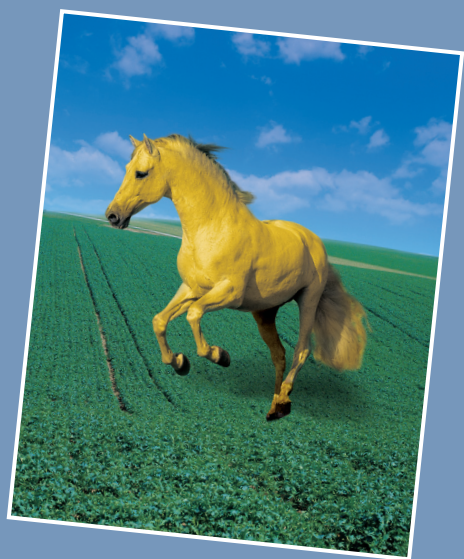


**Caramba® Star**

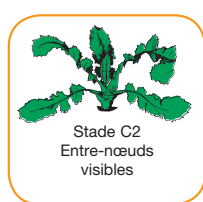
**L'étalon  
régulateur  
qui optimise  
les récoltes.**



# Réussissez la reprise de végétation avec Caramba® Star

**Contrôle de la verse,  
c'est le moment.**

RETENEZ LE STADE DE TRAITEMENT OPTIMAL :



Stade C2  
Entre-nœuds  
visibles



Stade D1  
Boutons accolés  
enveloppés par les feuilles  
terminales



Stade D2  
Inflorescence  
principale dégagée,  
boutons accolés

Caramba® Star

Caramba® Star est souple d'emploi, son utilisation possible entre les stades C2 et D2 permet d'attendre les conditions optimales pour traiter : temps poussant et absence de gelée ou de rosée.

Raisonner l'application de votre régulateur Caramba® Star selon 3 critères :

- la sensibilité variétale à la verse
- le peuplement si :
  - > à 15 pieds/m linéaire (semoir de précision)
  - > 50 plantes/m<sup>2</sup> (semoir à céréales)
- et/ou la disponibilité en azote si elle est supérieure aux besoins.

**Cylindrosporiose, Phoma  
c'est le moment**

- Caramba® Star appliqué à la reprise de végétation est très efficace sur cylindrosporiose et présente une efficacité complémentaire sur les attaques tardives de phoma.

**Caramba® Star, c'est le moment**

- **Dose recommandée :**
  - 0,8 L/ha → risque fort de verse et/ou risque de maladies comme cylindrosporiose, attaques tardives de phoma, oïdium.
  - 0,6 L/ha → risque de verse faible à moyen et/ou risque de maladies comme cylindrosporiose, attaques tardives de phoma, oïdium.
- Caramba® Star s'utilise sans adjuvant.
- Appliquer sur des colzas en bon état végétatif.
- **DAR : 45 jours**

## Description du produit

**Marque déposée BASF :** Caramba® Star

**Autorisation de vente n° :** 2010280

**Composition :** Metconazole 90 g/l.

**Formulation :** Concentré soluble.

**Classement toxicologique :**

- Xn
- R63 : risque possible pendant la grossesse d'effets néfastes pour l'enfant
- Aqua : dangereux pour les organismes aquatiques.

**Usages et doses autorisées sur colza :**

- régulateur de croissance à 0,8 L/ha
- phoma à 0,6 L/ha
- cylindrosporiose, oïdium, alternariose, sclérotinia à 0,8 L/ha.

**Délai avant récolte :** 45 jours sur colza

**Délai de rentrée :** 6 h (cf. Arrêté J.O. du 12/09/2006)

**Distance aux points d'eau :** respecter une zone non traitée (ZNT) de 5 mètres (cf. Arrêté du 12 /09/2006)

**BASF**  
The Chemical Company

Edition de février 2010 – Annule et remplace toute version précédente. Il appartient à l'utilisateur de ce produit de s'assurer, avant toute application, auprès du N° Azur BASF Agro : 0 810 02 30 33, qu'il dispose bien de la dernière version à jour de ce document. Dangereux. Avant toute utilisation, lire attentivement l'étiquette et respecter strictement les usages, doses, conditions et précautions d'emploi. 815COLFGED0210R. Version emailing.

**PRODUITS POUR LES PROFESSIONNELS : RESPECTER LES CONDITIONS D'EMPLOI**