

# Bauxit®

## Nouveau fongicide betteraves et protéagineux

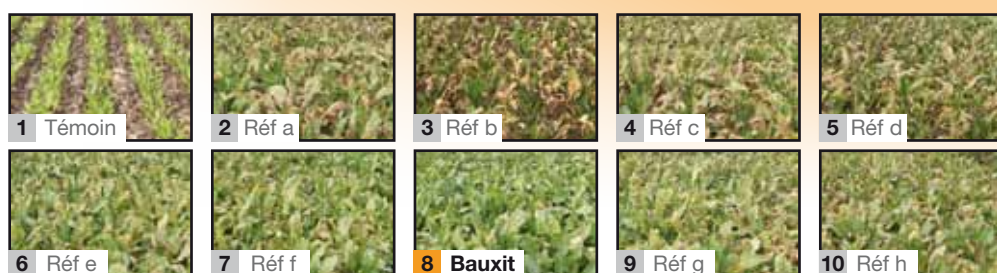
### LES CULTURES

	Betteraves	Pois Protéagineux	Féveroles
<b>Maladies</b>	<b>Cercosporiose</b> Rouille Ramulariose Oïdium	<b>Anthraxnose</b> Rouille Botrytis Oïdium	<b>Anthraxnose</b> Rouille
<b>Dose Homologuée</b>	1 L/Ha	0,75 L/Ha	0,75 L/Ha
<b>Préconisations</b>	Le 1 <sup>er</sup> passage : 1 L/Ha	0,5 L à 0,75 L/Ha	0,5 L/Ha

### LES ATOUTS

#### > Sur betteraves

La nouvelle référence efficacité sur cercosporiose



#### > Sur pois protéagineux et féveroles

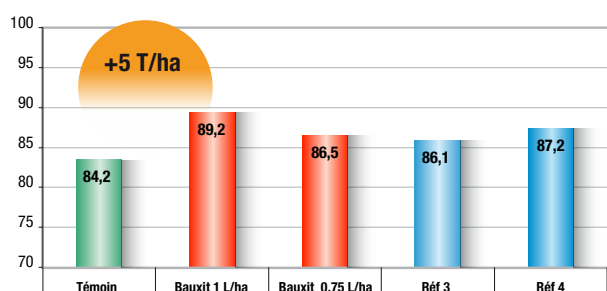
Le + rendement, l'efficacité anthracnose



Expérimentation Cristal Union VOUE 2010

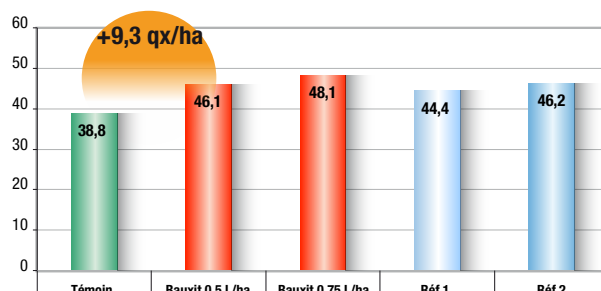
### LES PREUVES

#### > Rendement betteraves (T/ha)



Résultats 6 essais BASF de 2003 à 2010 sur cercosporiose

#### > Rendement pois protéagineux (Qx/ha)



Résultats 11 essais BASF sur anthracnose  
(programme en 2 applications)

## Carte d'identité

- **Marque déposée BASF** : Bauxit®
- **Autorisation de vente N°** : 2020431
- **Composition** : 50 g/L d'epoxiconazole + 133 g/L de pyraclostrobine
- **Formulation** : suspo-emulsion (SE)
- **Conditionnement** : bidons de 5 litres
- **Usages et doses autorisées** :
  - Betteraves : cercosporiose, oïdium, ramulariose, rouille : 1 L/ha
  - Pois protéagineux d'hiver et de printemps : Anthracnose, rouille, pourriture grise, oïdium : 0,75 L/ha
  - Féveroles : anthracnose, rouille : 0,75 L/ha
  - Lupin : anthracnose : 0,75 L/ha
- **Classement toxicologique** :
  - N – Dangereux pour l'environnement.
  - Xn – Nocif.
  - R20/22 : nocif par inhalation et ingestion.
  - R38 : Irritant pour la peau.
  - R40 : Effets cancérigène suspecté ; preuves insuffisantes.
  - R50/53 : Très toxique pour les organismes aquatiques. Peut entraîner des effets néfastes à long terme pour l'environnement aquatique.
- **Délai d'emploi avant récolte** :
  - Betteraves : 28 jours.
  - Pois protéagineux d'hiver et de printemps, féveroles, lupin : 35 jours.
- **Nombre de traitement par an** :
  - Betteraves : 2 mais traitement unique en cas d'arrachage précoce avant le 10 octobre ou apparition tardive des maladies après le 10 août. Intervalle de 28 jours minimum entre les applications.
  - Pois protéagineux d'hiver et de printemps, féveroles, lupin : 2. Intervalle de 21 jours minimum entre les applications.
  - 1<sup>ère</sup> application : début floraison.
- **Distance aux points d'eau** : 5 m – Zone non traitée / plantes non cibles : 5 mètres
- **Délai de rentrée dans la culture** : 24 heures
- **Protection utilisateur lors de la manipulation du produit** : gants en nitrile ou néoprène EN374, lunettes de sécurité, masque jetable de type P3, bottes de protection marquage S5 ou P5, vêtement de travail de niveau de protection 4

Avant toute utilisation de Bauxit®, s'assurer de son adéquation avec votre filière de production et avec les recommandations officielles régionales.

[www.agro.basf.fr](http://www.agro.basf.fr)

Edition septembre 2011 - Annule et remplace toute version précédente. Il appartient à l'utilisateur final de ce produit de s'assurer, avant toute application, auprès du n° AZUR BASF Agro qu'il dispose bien de la dernière version à jour de ce document. Dangereux - Respecter les précautions d'emploi, lire attentivement l'étiquette avant toute utilisation – 325MCLHBED0811R

# Bauxit®

## 10 gestes responsables et professionnels de la pulvérisation

### AVANT L'APPLICATION

- 1 ▶ Stocker les produits dans un local phytosanitaire conforme et fermé à clé. ✓
- 2 ▶ Bien lire l'étiquette et les précautions d'emploi. ✓
- 3 ▶ Se protéger efficacement (gants, lunettes, masque, combinaison, bottes). ✓
- 4 ▶ Vérifier régulièrement et maintenir le bon état et le réglage du matériel d'application. ✓
- 5 ▶ Surveiller le remplissage et ajuster le volume de bouillie (clapet anti-retour, dispositif de surverse). ✓
- 6 ▶ Rincer les emballages trois fois, vider l'eau de rinçage dans la cuve et recycler dans le cadre des collectes Adivalor. ✓

### PENDANT L'APPLICATION

- 7 ▶ Appliquer la bouillie dans les cultures par temps calme, sans vent et éviter toute dérive de pulvérisation vers les fossés, cours d'eau, chemins, abords de ferme ou bâtiments. ✓

### APRÈS L'APPLICATION

- 8 ▶ Appliquer après dilution les fonds de cuve et les eaux de rinçage sur la parcelle. ✓
- 9 ▶ Nettoyer les équipements de protection. Se laver les mains. Prendre une douche. ✓
- 10 ▶ Prévenir les pollutions ponctuelles : traitement des effluents phytosanitaires, BASF Agro recommande le procédé Osmofilm®. ✓

\* Marque déposée Sté PANTEK France

### Contacts utiles

Informations techniques Etiquettes et FDS	BASF Agro	N°Azur 0 810 02 30 33 ou <a href="http://www.agro.basf.fr">www.agro.basf.fr</a>
Une question de santé	MSA	Phyt'attitude N° Vert 0 800 887 887 <small>APPEL GRATUIT DEPUIS UN POSTE FIXE</small>
En cas d'urgence (incident ou accident)	BASF Agro	Service Sécurité 24h/24 01 49 64 57 33
Collecte des emballages vides	ADIVALOR	N°Azur 0810 12 18 85 <small>PREZ APPEL LOCAL</small> ou <a href="http://www.adivalor.fr">www.adivalor.fr</a>

**PRODUITS POUR LES PROFESSIONNELS : UTILISEZ LES PRODUITS PHYTOPHARMACEUTIQUES AVEC PRÉCAUTION. AVANT TOUTE UTILISATION, LISEZ L'ÉTIQUETTE ET LES INFORMATIONS CONCERNANT LE PRODUIT.**