

CORUM s'utilise avec un adjuvant

Cultures		Adjuvants*
Grandes cultures	Pois protéagineux	DASH HC ACTIROB® B
	Féverole	
	Luzerne	
	Soja	
Cultures légumières	Cultures porte graine mineures (trèfle violet, trèfle blanc, trèfle incarnat, luzerne, sainfoin)	DASH HC SILWET® L77, HELIOSOL®
	Pois de conserve	
	Haricot	

*Adjuvants pour lesquels nous disposons du plus grand nombre de références.
Liste non exhaustive. Autres adjuvants, nous consulter.

CORUM dans les programmes de désherbage

Dans toutes les situations, il est recommandé de raisonner l'utilisation de CORUM selon les adventices à contrôler et leur niveau d'infestation. En cas de flores très diversifiées, il est recommandé de mettre en œuvre un programme de désherbage combinant agronomie et applications herbicides en séquence ou en mélange (se référer à la réglementation en vigueur sur les mélanges). Se reporter aux différentes pages de ce document pour prendre en compte les spécificités de chacune des cultures.

Champ d'activité de CORUM à 1,25 l/ha + adjuvant

Amarante réfléchie	TS	Arroche étalée	S	Séneçon commun	MS
Barbarée printanière	TS	Alchémille des champs	S	Véronique à f. de lierre	MS
Capselle	TS	Chénopode blanc	S	Véronique de Perse	MS
Colza (reousse)	TS	Coquelicot	S	Pensée	NS
Datura stramoine	TS	Ethuse	S		
Laiteron sp.	TS	Fumeterre officinal	S		
Morelle	TS	Gaillet gratteron*	S		
Moutarde blanche	TS	Géranium à f. rondes	S		
Pourpier potager	TS	Lamier amplexicaule	S		
Ravenelle	TS	Lamier pourpre*	S		
Sanve	TS	Linaira sp.	S		
Séneçon jacobée	TS	Matricaire sp.	S		
Sisymbre sp.	TS	Mercuriale annuelle*	S		
Stellaire	TS	Renouée à f. de patience	S		
Tabouret des champs	TS	Renouée des oiseaux*	S		

TS	Adventices Très Sensibles (95-100%)
S	Adventices Sensibles (85-95%)
MS	Adventices Moyennement Sensibles (70-85%)
PS	Adventices Peu Sensibles (50-70%)
NS	Adventices Non ou très peu Sensibles (<50%)

* Espèces adventices dont la sensibilité s'est parfois révélée irrégulière dans les essais.
Champ d'activité établi sur la base des résultats BASF Agro et Instituts Techniques en France sur les différentes cultures (protéagineux et cultures légumières).
Les niveaux d'efficacité mentionnés dans ce tableau sont issus de moyennes d'efficacité obtenues dans les essais, ce qui n'exclut pas ponctuellement un niveau d'efficacité pouvant être inférieur pour l'une ou l'autre des adventices.

- Appliquer en dehors des périodes de fortes amplitudes thermiques dans les jours qui précèdent ou qui suivent l'application.
- Ne pas appliquer si les températures minimales sont inférieures à 5°C d'une part et si les températures maximales sont supérieures à 25°C d'autre part, dans les jours qui précèdent ou qui suivent l'application.
- Appliquer en conditions d'hygrométrie supérieure à 70% afin de favoriser l'efficacité du produit.
- Dans les conditions de sécheresse ou de forte chaleur (> 25°C), traiter tôt le matin ou en soirée.
- Appliquer sur feuillage sec.
- Traiter en l'absence de vent et de préférence le matin (ou le soir).
- Appliquer sur une culture ne souffrant d'aucun stress particulier. Ce stress peut être dû à une mauvaise implantation, à la présence de parasites ou de maladies, à des conditions climatiques défavorables (périodes de froid ou de fortes amplitudes thermiques, excès d'eau ou sécheresse), à de possibles effets des herbicides utilisés en pré-lévée ou encore à une carence minérale.
- Cultures suivantes: se reporter à l'étiquette.

Il est recommandé de respecter les conditions d'emploi habituelles pour des produits de post-lévée, à savoir :
- Appliquer sur une culture en bon état végétatif.

Gestion responsable des substances actives

Au-delà du respect des Bonnes Pratiques Agricoles, pour la protection des ressources en eaux, BASF Agro recommande des préconisations spécifiques pour toutes ses spécialités à base de la substance active bentazone.
Date d'application : CORUM doit être utilisé dans le respect des stades d'utilisation, en dehors des périodes de recharge de la nappe :

- à l'automne, jusqu'au 25 septembre sur jeunes cultures et jusqu'au 15 octobre sur cultures développées.
- à partir du 15 mars.

Dose maximale/ha/an : Ne pas dépasser la dose 1000 g de bentazone/ha/an lors de programme avec des solutions à base de bentazone ou lors de succession de cultures traitées avec des solutions à base de bentazone. Sur les mêmes principes, ne pas dépasser la dose de 75 g/ha/an d'imazamox. Sur les zones de captages, ne pas utiliser sur les sols dont le taux de matière organique est inférieur à 1,7% ni sur les sols sensibles aux transferts (sols superficiels ou sols avec nappes peu profondes). Pour plus d'informations, nous consulter.

CARTE D'IDENTITÉ

CORUM® marque déposée BASF
AMM N° : 2120120
Composition : 22,4 g/l imazamox + 480 g/l bentazone
Formulation : SL
Usages : Pois protéagineux d'hiver et printemps, Pois de conserve, Haricot, Féveroles d'hiver et de printemps, Luzerne, Soja, Cultures porte-graine mineures : luzerne, sainfoin, trèfle violet, trèfle blanc et trèfle incarnat.
Dose autorisée : 1,25 l/ha.
Stade d'application : en post-lévée des cultures et des adventices.
Nombre maximum d'applications par culture : 1, fractionnement possible à condition de ne pas dépasser 1,25 litre de produit/ha.
Distance aux points d'eau : respecter une zone non traitée (ZNT) de 5 m.
Zone non cultivée adjacente : 5 m.
Délai de rentrée : 6 heures.

CLASSEMENT TOXICOLOGIQUE :
Mention d'avertissement : ATTENTION
Mention de Danger : H302 : Nocif en cas d'ingestion / H400 Très toxique pour les organismes aquatiques / H410 Très toxique pour les organismes aquatiques, entraîne des effets néfastes à long terme.

PROTECTION UTILISATEUR LORS DE LA MANIPULATION
DU PRODUIT : Gants en nitrile ou néoprène EN374, lunettes de sécurité, masque jetable de type P3, bottes de protection marquage S5 ou P5, vêtement de travail de niveau de protection 4.

NRVANA® S marque déposée BASF - Numéro d'AMM 2090016 - Composition : 16,7 g/l imazamox + 250 g/l pendiméthaline - Formulation : EC - Classement toxicologique : ATTENTION, H315-H317-H400-H410. PROWL® 400 marque déposée BASF - Numéro d'AMM 8900681 - Composition : 400 g/l pendiméthaline - Formulation : SC - Classement toxicologique : ATTENTION, H400-H410. STRATOS® ULTRA marque déposée BASF - Numéro d'AMM 9000490 - Composition : 100 g/l cycloxydime - Formulation : EC - Classement toxicologique : DANGER, H315-H319-H304-H336-H361d-H411. DASH® HC marque déposée BASF - Numéro d'AMM 9400478 - Composition : 22,5% ester de phosphate d'alcool gras polyoxyalkylés + 37,5% esters méthyliques d'acide gras + 5% acide oléique - Formulation : EC - Classement toxicologique : DANGER, H318-H315-H304-H412. ACTIROB® B marque déposée Novance - Numéro d'AMM 9400076 - Composition : 842 g/l huile de colza estérifiée - Formulation : EC - Classement toxicologique : cette préparation ne fait pas l'objet d'un classement. SILWET® L-77 marque déposée Momentive Performance Materials INC - Numéro d'AMM 2000235 - Composition : 830 g/l heptaméthyltrisiloxane modifié polyalkylénoxyde - Formulation : EC - Classement toxicologique : ATTENTION, H319-H332-H411. HELIOSOL® marque déposée Action Pin - Numéro d'AMM 7200313 - Composition : 665 g/l alcools terpéniques - Formulation : EC - Classement toxicologique : ATTENTION, H319-H412.

Pour tous les produits cités, avant toute utilisation se reporter aux conditions d'emploi figurant sur l'étiquette du bidon.

10 gestes responsables et professionnels de la pulvérisation

- AVANT L'APPLICATION
- 1 Stocker les produits dans un local phytosanitaire conforme et fermé à clé.
 - 2 Bien lire l'étiquette et les précautions d'emploi avant utilisation.
 - 3 Se protéger efficacement (gants, lunettes, masque, combinaison, bottes).
 - 4 Vérifier régulièrement et maintenir le bon état et le réglage du matériel d'application.
 - 5 Surveiller le remplissage de la cuve du pulvérisateur et ajuster le volume de bouillie (diapet anti-retour, dispositif de surverse).
 - 6 Rincer les emballages trois fois, vider l'eau de rinçage dans la cuve, ou utiliser l'incorporateur.

- PENDANT L'APPLICATION
- 7 Ne pas traiter les cours d'eau et fossés en eau. Appliquer la bouillie dans les cultures par temps calme, sans vent fort pour éviter toute dérive de pulvérisation vers les fossés, cours d'eau, chemins, abords de ferme ou bâtiments.

- APRÈS L'APPLICATION
- 8 Appliquer après dilution les fonds de cuve et les eaux de rinçage sur la parcelle.
 - 9 Nettoyer les équipements de protection. Se laver les mains. Prendre une douche.
 - 10 Recycler les emballages dans le cadre des collectes AVALOR. Prévenir les pollutions ponctuelles : traitement des effluents phytosanitaires, BASF France SAS - division Agro recommande Osmofilm®.

Contacts utiles			
Informations techniques Étiquettes et FDS	BASF France - division Agro	www.agro.basf.fr	
Une question de santé	MSA	PhytoLatitude	
En cas d'urgence (incident ou accident)	BASF France - division Agro	Service Sécurité 24h/24 : 01 49 64 57 33	
Collecte des emballages vides	ADIVALOR	www.adivalor.fr	

Edition Octobre 2015 - Annule et remplace toute version précédente. Il appartient à l'utilisateur de ce produit de s'assurer, avant toute application, auprès du N° Azur BASF qu'il dispose bien de la dernière version à jour de ce document. 601MCHET015R. Avant toute utilisation, assurez-vous que celle-ci est indispensable. Privilégiez chaque fois que possible les méthodes alternatives et les produits présentant le risque le plus faible pour la santé humaine et animale et pour l'environnement, conformément aux principes de la protection intégrée, consultez <http://agriculture.gouv.fr/ecophyto>. Pour les usages autorisés, doses, conditions et restrictions d'emploi : se référer à l'étiquette du produit et/ou <http://www.agro.basf.fr> et/ou <http://www.phytodata.com>. Crédit photos : BASF - Christian Watier

BASF France SAS - Division Agro
21, chemin de la Sauvegarde - 69134 ECULLY Cedex - Tél. : 04 72 32 45 45
www.agro.basf.fr

Corum®. IL EST LE SEUL À EN FAIRE AUTANT POUR VOUS.



Cultivons l'innovation autrement

Pour désherber, en post-lévée :

- > les pois protéagineux d'hiver et de printemps,
- > les pois de conserve,
- > les haricots,
- > les féveroles d'hiver et de printemps,
- > la luzerne,
- > le soja,
- > les cultures porte-graine mineures*

*cultures porte-graine mineures = luzerne, sainfoin, trèfle violet, trèfle blanc et trèfle incarnat

Qu'est-ce que CORUM ?

- **Composition** : 22,4 g/l imazamox + 480 g/l bentazone
- **Formulation** : SL (concentré soluble)
- **Stade d'application** : s'applique en post-lévée précoce des cultures et des adventices

Cultures	Dose autorisée	Stades limites d'application	Nombre de traitement	DAR
Pois protéagineux d'hiver et de printemps	1,25 l/ha	BBCH 12-25**	1*	-
Pois de conserve				-
Féverole d'hiver et de printemps				-
Haricot				42 j
Soja		-		
Luzerne		BBCH 12-19**		-
Cultures porte-graine mineures : luzerne, sainfoin, trèfle violet, trèfle blanc et trèfle incarnat		-		-

*Fractionnement possible à condition de ne pas dépasser 1,25 L de produit par hectare et par culture.
**BBCH 12 : 2 feuilles (ou 1^{re} feuille trifolée), BBCH 19 : 9 feuilles visibles, BBCH 25 : 5 pousses latérales visibles.

Mode d'action de CORUM

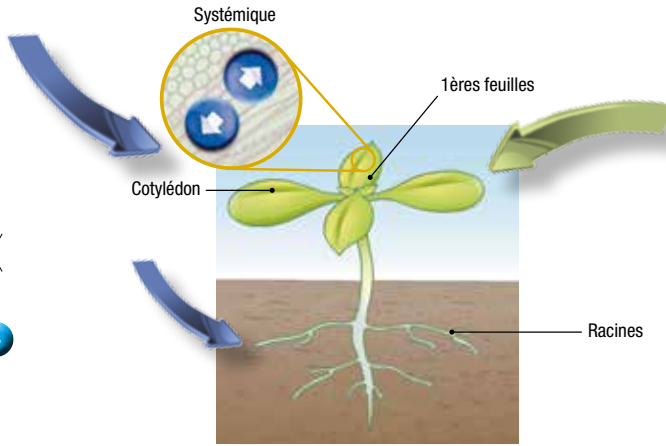
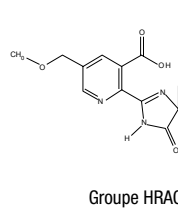
Substance active	Imazamox	Bentazone
Famille chimique	Imidazolinones	Benzothiadiazones
Mode d'action	Inhibition de la synthèse des acides aminés (Inhibiteur de l'ALS)	Inhibition de la photosynthèse (blocage de la protéine D1 du photosystème II)
Groupe HRAC	B	C3
Mécanismes	Entraîne un blocage de la synthèse d'acides aminés essentiels et en conséquence l'interruption de la synthèse des protéines	Inhibe le transport des électrons au cours de la photosynthèse au niveau des chloroplastes
Conséquences/effets et symptômes	Blocage de la croissance Destruction des méristèmes Plantules nanifiées, rougissements ou jaunissements selon les espèces	Brûlures, nécroses des plantes sensibles

L'imazamox et la bentazone sont deux substances actives très complémentaires.

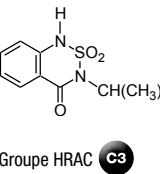
- Les champs d'activité herbicide se complètent, ce qui permet à CORUM d'apporter une activité herbicide renforcée sur dicotylédones.
- Elles présentent des voies d'absorption et des modes de diffusion différents (contact et systémique) pour une meilleure efficacité et régularité.
- L'association de deux molécules à mode d'action différent est un atout pour se prémunir contre l'apparition et le développement d'adventices résistantes.

CORUM : Voies d'absorption chez les adventices dicotylédones

imazamox
• Absorption foliaire (pour 2/3 environ)
• Absorption racinaire (pour 1/3 environ)
• Migration par systémie



bentazone
• Absorption foliaire
• Activité de contact



PRODUITS POUR LES PROFESSIONNELS : UTILISEZ LES PRODUITS PHYTOPHARMACEUTIQUES AVEC PRÉCAUTION.
AVANT TOUTE UTILISATION, LISEZ L'ÉTIQUETTE ET LES INFORMATIONS CONCERNANT LE PRODUIT.

Comment utiliser Corum® sur : SOJA

Le soja se désherbe en pré et en post-levée bien que peu de solutions soient disponibles actuellement. CORUM va permettre sur cette culture de contrôler plusieurs adventices, soit fréquentes, soit mal maîtrisées.



Recommandations

CORUM s'applique à partir du stade 1 feuille trifoliée de la culture.

PROGRAMME 1 :

Programme complet et polyvalent avec 1 application de pré-levée suivie d'1 application de post-levée

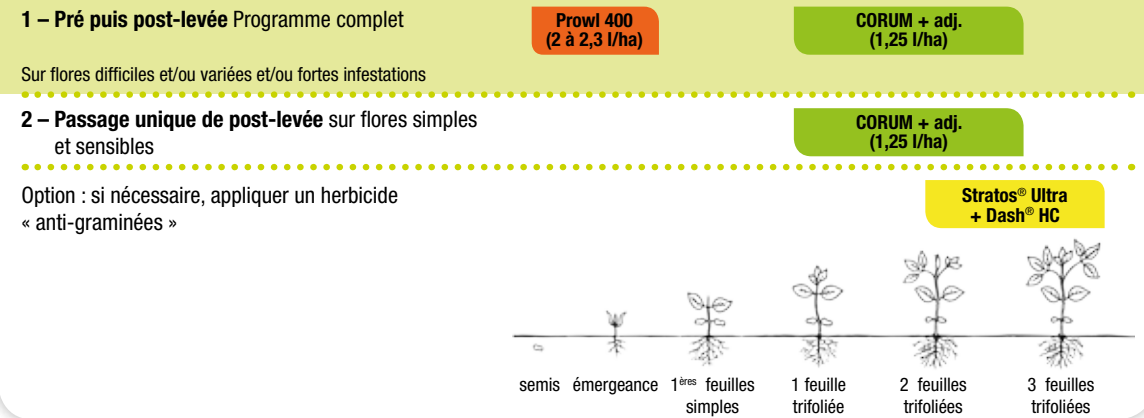
En culture de soja, notamment dans les situations de forte infestation de graminées et/ou de flores dicotylédones très diversifiées, mettre en œuvre un programme de désherbage approprié à base de produits adaptés en pré-semis, ou de post-semis prélevée, tel que PROWL® 400, suivi de CORUM en post-levée.

PROGRAMME 2 :

Appliquer CORUM en 1 application de post-levée

Dans les situations particulières de flores spécifiques et sensibles en pressions faibles à modérées, il est possible d'appliquer CORUM en un seul passage. Dans le cadre de l'application unique, intervenir tôt sur des adventices jeunes et peu développées (entre cotylédons et 2-3 feuilles des dicotylédones). Adapter éventuellement les doses selon les espèces présentes et leur stade de développement.

CORUM sur soja : 2 solutions de désherbage



Des symptômes (nécroses, décolorations, tassements) peuvent apparaître suite à l'application de CORUM + adjuvant en fonction des conditions climatiques, de l'état cultural et de l'interaction avec les autres produits utilisés dans le cadre du programme de désherbage. Le respect des conditions d'emploi de CORUM (dose, adjuvant, stade, état de la culture) limitera l'impact sur le développement ultérieur de la culture.

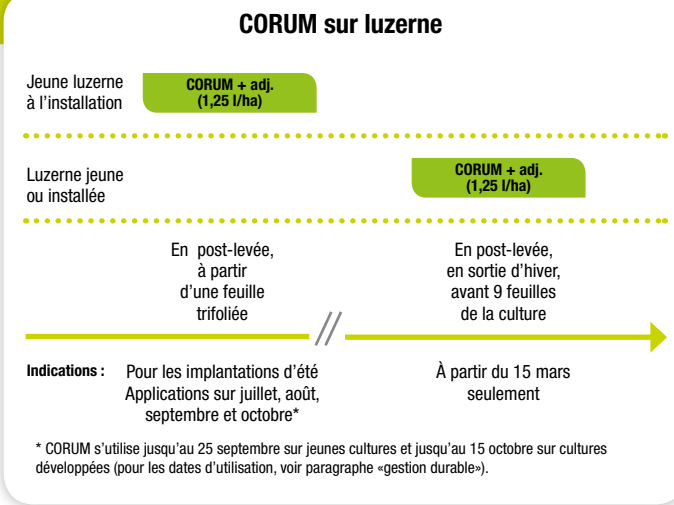
LUZERNE



2 SOLUTIONS DE DÉSHERBAGE

- Luzerne à l'implantation : CORUM s'applique à partir du stade 1^{ère} feuille trifoliée,
 - Luzerne installée, CORUM s'applique avant le stade 9 feuilles de la culture.
- Corum s'applique en mélange avec un adjuvant pour bouillie herbicide et peut être complété avec un partenaire herbicide adapté selon la flore présente.

Avant toute utilisation se reporter aux « conditions générales d'utilisation ».



POIS PROTEAGINEUX D'HIVER ET DE PRINTEMPS

Actuellement, peu de solutions sont disponibles pour désherber les pois protéagineux en post-levée. CORUM est une des rares solutions herbicide anti-dicots de post-levée à large spectre disponible sur cette culture. Pour étendre son spectre si besoin sur certaines adventices, il pourra être associé au cas par cas avec PROWL 400.



Recommandations

CORUM s'applique à partir du stade 2 feuilles étalées de la culture. CORUM s'utilise jusqu'à la dose maximale de 1,25 l/ha en post-levée des pois protéagineux.

PROGRAMME 1 :

Programme complet et polyvalent avec 1 application de pré-levée suivie d'1 application de post-levée

Dans les situations de fortes infestations, notamment de graminées et/ou de flores dicotylédones diversifiées et difficiles, mettre en œuvre un programme de désherbage :

- En pré-levée : une solution herbicide adaptée à la flore, appliquée en post-semis pré-levée avec PROWL 400* ou NIRVANA® S (à la dose de 3 l/ha maximum). Un partenaire herbicide à base d'acétonifène ou de clomazone pourra également être ajouté.
- En post-levée : CORUM + adjuvant seul ou en mélange avec un partenaire herbicide tel que PROWL 400* selon la flore présente.

PROGRAMME 2 :

Programme avec 2 applications en post-levée

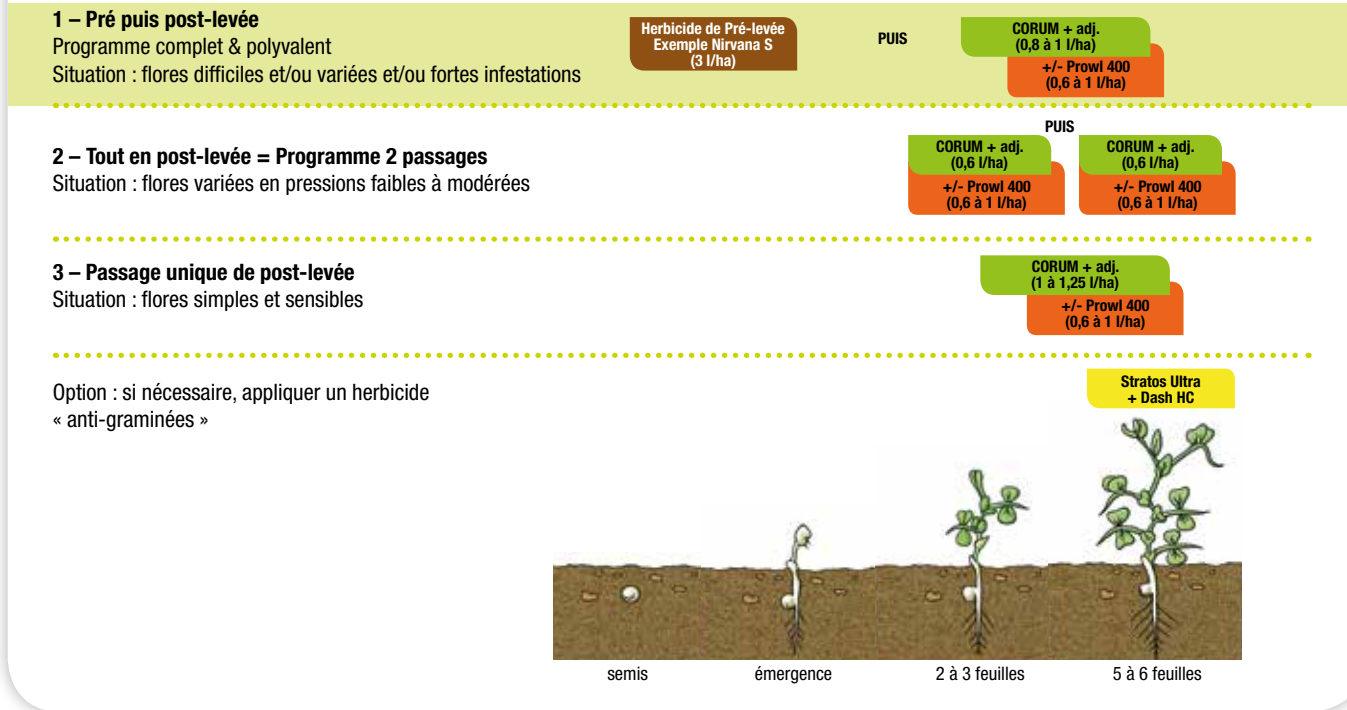
Dans les situations de flores variées, pressions faibles à modérées, mettre en œuvre un programme en 2 passages à base de CORUM + adjuvant seul ou en mélange avec PROWL 400* selon la flore présente. La première intervention se fera tôt sur des adventices peu développées. Le renouvellement du traitement interviendra dans les 8 à 10 jours après la première application. Veiller à respecter une dose totale maximale appliquée de CORUM de 1,25 l/ha sur la culture.

PROGRAMME 3 :

CORUM en 1 application de post-levée

Dans les situations particulières de flores spécifiques et sensibles, pressions faibles à modérées, CORUM s'applique en un seul passage, complété ou non de PROWL 400* selon les espèces présentes. Dans le cadre de l'application unique, intervenir tôt sur des adventices jeunes et peu développées (entre cotylédons et 2-3 feuilles des dicotylédones). Adapter éventuellement les doses selon les espèces présentes et leur stade de développement.

CORUM sur pois protéagineux : 3 solutions de désherbage



*PROWL 400 utilisable sur pois de printemps uniquement. Se reporter aux « conditions générales d'utilisation » de ce document.

Des symptômes (nécroses, décolorations, tassements) peuvent apparaître suite à l'application de CORUM + adjuvant en fonction des conditions climatiques, de l'état cultural et de l'interaction avec les autres produits utilisés dans le cadre du programme de désherbage. Le respect des conditions d'emploi de CORUM (dose, adjuvant, stade, état de la culture) limitera l'impact sur le développement ultérieur de la culture.

HARICOT & POIS DE CONSERVE

CORUM s'utilise à la dose maximum de 1,25 l/ha en post-levée des haricots et des pois de conserve. Moduler la dose d'emploi en fonction du stade de la culture, des adventices présentes et de leur stade. Dans le cadre des rotations haricot-haricot ou pois de conserve-haricot, il conviendra d'adapter la dose d'emploi (cf paragraphe "gestion responsable").



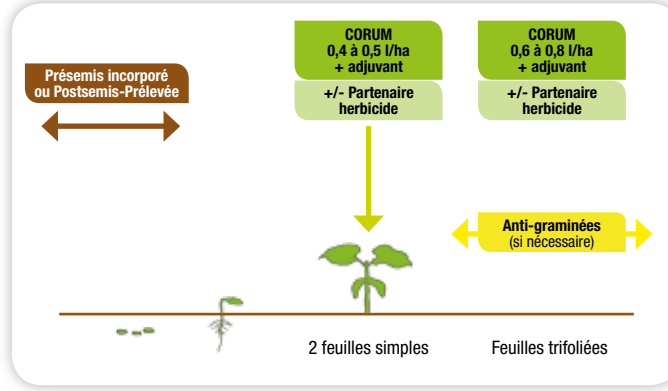
Recommandations sur haricot

CORUM + adjuvant s'applique à partir du stade 2 feuilles simples de la culture et jusqu'au stade 3^{ème} feuille trifoliée. CORUM s'utilise à partir de 2 feuilles simples à dose modulée et à partir du stade 1^{ère} feuille trifoliée à pleine dose. Adapter la dose et la date d'intervention au cycle de la culture dans le respect du délai avant récolte de 42 jours, plus particulièrement pour les cultures à cycle court.

Afin de garantir un meilleur contrôle des adventices, un fractionnement de l'application doit être envisagé :

- Premier passage à la dose de 0,4 à 0,5 l/ha : sur adventices peu développées, au stade 2 feuilles simples de la culture.
- Deuxième passage à la dose de 0,6 à 0,8 l/ha : 6 à 8 jours après le premier passage selon la dynamique de croissance des adventices, au stade 1^{ères} feuilles trifoliées de la culture. Ne pas dépasser la dose totale appliquée de 1,25 l/ha de CORUM.

Par temps frais (températures < 10°C), retarder le premier passage de quelques jours. Dans les situations de forte infestation ou de flore dicotylédone très diversifiée, l'emploi d'un partenaire herbicide en mélange avec CORUM + adjuvant peut s'envisager pour étendre son champ d'activité et compléter son action. Pour plus d'informations nous consulter.



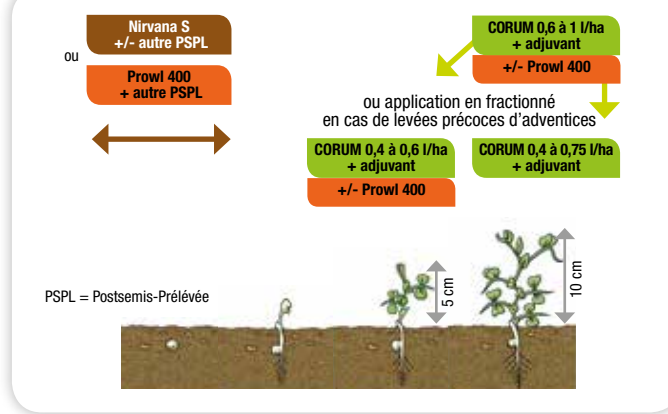
PROGRAMME RECOMMANDÉ : CORUM + adjuvant est recommandé dans un programme de désherbage après une application de pré-levée.

Recommandations sur pois de conserve

CORUM + adjuvant s'applique à partir du stade « 5 cm du pois » à dose modulée et à partir du stade « 10 cm du pois » pour la pleine dose. Un fractionnement doit être envisagé en situation de levées précoces et échelonnées d'adventices, notamment en cas d'absence d'application de pré-levée :

- Premier passage sur un pois de plus de 5 cm à la dose de 0,4 à 0,6 l/ha sur adventices peu développées.
- Deuxième passage à la dose de 0,4 à 0,75 l/ha : 8 à 10 jours après le premier passage selon la dynamique de croissance des adventices et le stade de la culture.

Ne pas dépasser la dose totale appliquée de 1,25 l/ha de CORUM. Pour étendre son spectre si besoin sur certaines adventices, CORUM + adjuvant pourra être associé au cas par cas avec PROWL 400. Pour plus d'informations, nous consulter.



PROGRAMME RECOMMANDÉ : CORUM + adjuvant est recommandé dans un programme de désherbage après une application de pré-levée.

Sélectivité sur haricot et pois de conserve :

Des symptômes (nécroses, décolorations, tassements) peuvent apparaître suite à l'application de CORUM + adjuvant en fonction des conditions climatiques, de l'état cultural et de l'interaction avec les autres produits utilisés dans le cadre du programme de désherbage. Le respect des conditions d'emploi de CORUM (dose, choix d'adjuvant, stade, état de la culture) limitera l'impact sur le développement ultérieur de la culture. Pour plus d'informations, nous consulter.

Se reporter aux « conditions générales d'utilisation » de ce document. Pour plus d'informations, contactez votre interlocuteur technique.

FEVEROLE D'HIVER ET DE PRINTEMPS

Peu de solutions sont disponibles pour désherber les féveroles. CORUM est le 1^{er} herbicide anti-dicots de post-levée à large spectre disponible sur ces cultures.



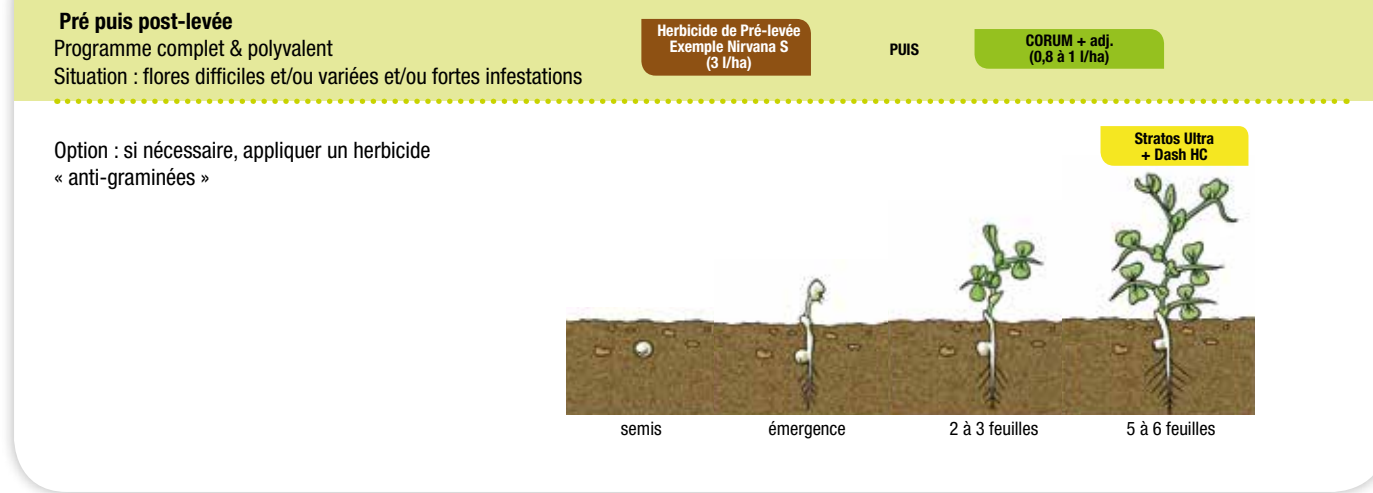
Recommandations

CORUM s'applique à partir du stade 2 feuilles étalées des féveroles.

Programme complet et polyvalent avec 1 application de pré-levée suivie d'1 application de post-levée.

Dans les situations de fortes infestations, notamment en graminées et/ou de flores dicotylédones diversifiées et difficiles, mettre en œuvre un programme de désherbage :

- En pré-levée : une solution herbicide adaptée à la flore, appliquée en post-semis pré-levée telle que PROWL 400* ou NIRVANA S (à la dose de 3 l/ha maximum). Un partenaire herbicide à base d'acétonifène ou de clomazone pourra également être ajouté.
- En post-levée : CORUM + adjuvant.



Des symptômes (nécroses, décolorations, tassements) peuvent apparaître suite à l'application de CORUM + adjuvant en fonction des conditions climatiques, de l'état cultural et de l'interaction avec les autres produits utilisés dans le cadre du programme de désherbage. Le respect des conditions d'emploi de CORUM (dose, adjuvant, stade, état de la culture) limitera l'impact sur le développement ultérieur de la culture.

*PROWL 400 utilisable sur féverole de printemps uniquement. Se reporter aux « conditions générales d'utilisation » de ce document.

CULTURES PORTE-GRAINE MINEURES

CORUM s'utilise à la dose maximale de 1,25 l/ha en post-levée des « Cultures Porte-Graine Mineures » suivantes : **luzerne, saintfoin, trèfle violet, trèfle blanc et trèfle incarnat**. Ces usages ont été obtenus dans le cadre de la procédure « Usages Mineurs ». En matière d'efficacité et de sélectivité pour tous les usages concernés, se référer systématiquement avant toute utilisation aux préconisations de la FNAMS. Nous mettons en garde l'utilisateur sur les risques éventuels de sensibilité variétale non encore répertoriés. Des symptômes (nécroses, décolorations, tassements) peuvent apparaître suite à l'application de CORUM + adjuvant en fonction des conditions climatiques, de l'état cultural et de l'interaction avec les autres produits utilisés dans le cadre du programme de désherbage. Le respect des conditions d'emploi de CORUM (dose, adjuvant, stade, état de la culture) limitera l'impact sur le développement ultérieur de la culture.