

LES REPÈRES COLZA AUTOMNE



Avant semis

AGRONOMIE

PRÉPARER LES SOLS DÈS LA RÉCOLTE DU PRÉCÉDENT

- Diluer les résidus de récolte,
- Limiter la prolifération des limaces,
- Faire lever les adventices et les repousses (faux-semis).

Déchaumer ou labourer dans les 48 heures qui suivent la moisson afin de bénéficier de l'humidité résiduelle du sol. Après le travail du sol, refermer par roulage pour conserver l'humidité et favoriser la levée des adventices.

Si Techniques de Semis Simplifiés :

- ✓ Éviter tout tassement,
- ✓ Exporter les pailles ou les broyer finement et bien les répartir afin d'éviter l'effet mulch favorable l'élongation prématurée du colza et à la prolifération des limaces.



© Franck Rhaud / REGARD COLLECTIF®

CHOISIR LES VARIETES

- Cultiver plusieurs variétés adaptées au contexte local afin de sécuriser la production,
- Critères de choix prioritaires :
 - * Phoma, élongation automnale, verse,
 - * Productivité et comportement vis-à-vis de l'orobanche et de la hernie dans les zones à risques,
- Tolérance aux herbicides de post-levée pour les situations flores difficiles (ex. Clearfield®),
- Privilégier les semences certifiées (hybrides et lignées).

FUMURE DE FOND (PHOSPHORE ET POTASSE)

Raisonner à l'échelle de la rotation :

- ✓ Les apports annuels sur chaque culture de la rotation sont préférables,
- ✓ Le colza est très exigeant en phosphore, préférer les apports aux semis,
- ✓ Pas d'impasse en sols pauvres ou moyennement pourvus ni en sol argilo-calcaire.

LES REPÈRES COLZA AUTOMNE



Au semis

AGRONOMIE

SEMER TÔT, MÊME DANS LE SEC

- Viser 20 à 30 plantes/m² à la sortie de l'hiver.
- Semer 30 à 40 graines/m², selon les conditions locales, le semis d'hybrides permet des densités ajustées.
- Semer à environ 2 cm de profondeur (optimum de germination) avec un semoir monograine
- Rechercher un lit de semences optimal est essentiel pour permettre une levée rapide et homogène du colza et favoriser son implantation à l'automne.
- Préférer les semences hybrides aux « semences de ferme » pour leur productivité et les garanties qu'elles procurent.



DESHERBAGE

DÉSHERBER DÈS LA PRÉ-LEVÉE

Raisonner le désherbage à la parcelle et dans le cadre de la rotation.

En conditions favorables, les herbicides **racinaires** à base de métazachlore et/ou DMTA-P sont particulièrement efficaces sur **vulpin** et **ray-grass** et de nombreuses dicotylédones.

COMBINER LE DÉSHERBAGE MÉCANIQUE ET CHIMIQUE

La technique de l'**herbi-semis** permet de réduire les quantités d'herbicides appliquées à l'hectare.

Dès le semis et tous les premiers stades du colza, envisager les passages de houe rotative.

Herse étrille et binage sont à réserver pour les stades plus développés (à partir de 3 à 4 feuilles de la culture).

Les conditions de mise en œuvre sont essentielles (interventions précoces, temps sec, sol ressuyé).



RAVAGEURS

SURVEILLER LES LIMACES

Période de risque : du semis au stade 3 à 4 feuilles du colza.

Épandage de micro-granulés dès détection des limaces en situation à risques (humidité prolongée en surface, sol creux et/ou motteux, résidus de récolte).



LES REPÈRES COLZA AUTOMNE



Levée à cotylédons du colza

DESHERBAGE

DÉSHERBER EN POST-PRÉCOCE

En situations difficiles (période sèches,...) certains herbicides racinaires peuvent être appliqués en post -levée précoce.

Traiter tôt, au stade « colza rayonnant », dès que 70% des colzas sont au stade cotylédons, sur des adventices non levées ou jeunes (moins de 2 feuilles).

Attention : les produits racinaires à base de clomazone ne sont pas utilisables en post-levée précoce.



Levée à 2 feuilles du colza

AGRONOMIE

PRIVILÉGIER LES ROTATIONS LONGUES ET DIVERSIFIÉES EN INTRODUISANT DES CULTURES DE PRINTEMPS

Planter un colza associé à une légumineuse :

- Compétition vis-à-vis des adventices
- Réduction des dégâts d'insectes
- Efficacité de l'azote améliorée

RAVAGEURS

ALTISES ADULTES

Observation quotidienne des vols **entre la levée et le stade 3 feuilles du colza** (cuvettes jaunes enterrées).

Seuil de traitement : présence de morsures sur 8 plantes sur 10.

En cas de levée tardive (après le 1^{er} octobre) et/ou de faible vitesse de développement : seuil de traitement abaissé à 3 plantes sur 10 avec morsures.



Levée à 6 feuilles du colza

RAVAGEURS

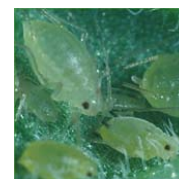
PUCERONS VERTS ET CENDRÉS

Observation de la levée à 6 feuilles.

Seuil d'intervention : présence de pucerons sur 2 pieds sur 10.

Bien choisir son produit (résistance aux pyrèthrinoides en développement).

Les pertes de rendement liées aux viroses peuvent atteindre 5 à 8 q/ha.



LES REPÈRES COLZA AUTOMNE



2 à 4 feuilles du colza

DESHERBAGE

LUTTER CONTRE LES REPOUSSES DE CÉRÉALES ET LES GRAMINÉES

En cas de fortes infestations : appliquer un AGS (ex. cycloxydime) dès le stade 3 feuilles des repousses et/ ou des graminées (vulpin, ray-grass...) afin de limiter la concurrence précoce et de favoriser l'installation du colza.



APPLIQUER LES HERBICIDES CLEARFIELD®

En situation de flores spécifiques (sanve, ravenelle, chardon-marie...) appliquer les spécialités de la gamme Clearfield® sur des adventices jeunes et peu développées.

Attention : uniquement sur des variétés de colza Clearfield® tolérantes à l'imazamox et contre orobanche voir les recommandations spécifiques.



2 à 6 feuilles du colza

RAVAGEURS

CHARANÇONS DU BOURGEON TERMINAL

Observation : piégeage d'adultes dans les cuvettes jaunes **de fin septembre à l'entrée de l'hiver** et suivi attentif du BSV.

Intervention raisonnée : 8 à 10 jours après les premières captures.



4 à 6 feuilles du colza

RAVAGEURS

LARVES DE GROSSES ALTISES

Période à risque : du stade 5-6 feuilles jusqu'à la reprise de végétation.

Observation : dissection longitudinale des pétioles et du cœur des plantes.

Seuil de traitement : 7 pieds / 10 avec des larves dans les pétioles des feuilles.

Un colza développé, poussant, est moins sensible aux dégâts de larves. La nuisibilité ne s'exprime que si le cœur des colzas est touché.





LES REPÈRES COLZA AUTOMNE

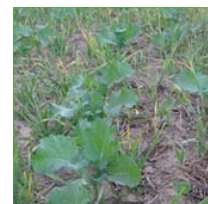


6 à 9 feuilles du colza

DESHERBAGE

ÉLIMINER LES RÉPOUSSES DE CÉRÉALES ET DE GRAMINÉES

Si des repousses de céréales ainsi que du vulpin et du ray-grass sont encore présents, intervenir avec un produit à base de propyzamide dès que la température du sol devient inférieure à 8-10° C.



AGRONOMIE

OBJECTIFS EN ENTRÉE D'HIVER

- Colza à 8 feuilles.
- 8 mm de Ø au collet, sans élongation de la tige.
- ✓ Viser 20 à 30 pieds/m² en sortie d'hiver.

La culture du colza participe à son propre désherbage.

C'est aussi un excellent piège à nitrates.

Clomazone: H302 Nocif en cas d'ingestion ; H332 Nocif par inhalation ; H400 très toxique pour les organismes aquatiques ; H410 très toxique pour les organismes aquatiques, entraîne des effets à long terme. Cycloxydim: H302 Nocif en cas d'ingestion ; H361D susceptible de nuire au fœtus. DMTA-P: H302 nocif en cas d'ingestion ; H317 peut provoquer une allergie cutanée ; H400 très toxique pour les organismes aquatiques ; H410 très toxique pour les organismes aquatiques, entraîne des effets à long terme. Méthazachlore : H317 peut provoquer une allergie cutanée ; H351 susceptible de provoquer le cancer ; H400 très toxique pour les organismes aquatiques ; H410 très toxique pour les organismes aquatiques, entraîne des effets à long terme. Propyzamide : H351 susceptible de provoquer le cancer ; H400 très toxique pour les organismes aquatiques ; H410 très toxique pour les organismes aquatiques, entraîne des effets à long terme. Quinmèrac : H412 nocif pour les organismes aquatiques, entraîne des effets à long terme. Imazamox : H400 très toxique pour les organismes aquatiques ; H410 très toxique pour les organismes aquatiques, entraîne des effets à long terme. Le symbole unique Clearfield® et Clearfield®Plus sont des marques déposées de BASF. ©2017 BASF. Tous droits réservés. Avant toute utilisation, assurez-vous que celle-ci est indispensable. Privilégiez chaque fois que possible les méthodes alternatives et les produits présentant le risque le plus faible pour la santé humaine et animale et pour l'environnement, conformément aux principes de la protection intégrée, consultez <http://agriculture.gouv.fr/ecophyto>. Usages, doses conditions et restrictions d'emploi : se référer à l'étiquette du produit et/ou www.agro.basf.fr. Juin 2017 - Annule et remplace toute version précédente. Il appartient à l'utilisateur de ce produit de s'assurer, avant toute application, auprès du N° Azur BASF qu'il dispose bien de la dernière version à jour de ce document. 158COTE0617SUD.

Pour toute information technique, nos experts sont à votre écoute :

N°Azur 0 810 02 30 33
PREMIER APPEL LOCAL

Terres du Sud : Agrément AQ00177 "Distribution de produits phytopharmaceutiques"