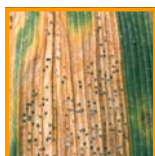


Favia®

Pour bien raisonner la protection des céréales

BASF
We create chemistry

LA PROTECTION FONGICIDE DOIT EN PRIORITÉ SE RAISONNER AVANT L'APPARITION DES SYMPTÔMES.

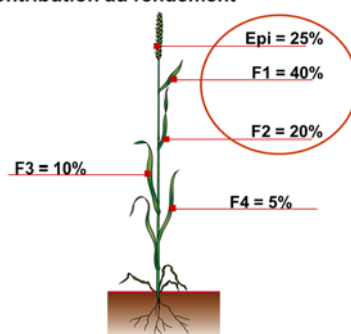


La septoriose contamine les feuilles supérieures de la céréale par effet «splashing» des gouttes de pluie à partir des feuilles du bas.

■ Il est important d'éviter la mise en place d'un « pied de cuve » sur les feuilles basses.

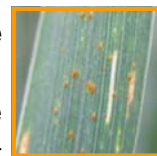
F1 & F2 contribuent à 60% du rendement.

Contribution au rendement



■ Il convient donc de protéger F1 & F2 pour préserver le rendement.

Les spores de rouilles sont véhiculées par le vent et proviennent soit de la parcelle, soit d'apports extérieurs.



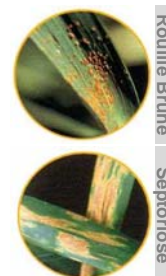
■ Avec la rouille brune, le raisonnement de la protection fongicide doit plus que jamais se faire en préventif.

■ Avec la rouille jaune, la lutte démarre très précocement dans le cadre d'un programme.

Recommandations

Dans le Sud-Ouest, l'inoculum de septoriose est très élevé cette année et la rouille brune est à surveiller (elle a déjà été détectée ponctuellement). Afin de bien protéger la F1 & la F2, il pourra être nécessaire d'envisager un traitement à dernière feuille étalée* :

	Sans T1	Avec T1
Favia®	1,6 L/ha	1,3 L/ha



*se référer au BSV

*marque déposée BASF : Favia®, Autorisation de vente : n° 2100040. Composition : 62,5 g/l d'époxiconazole + 85 g/l de pyraclostrobin. Formulation : suspo-émulsion (SE). Classement : Mention d'avertissement : Attention.



H302 : Nocif en cas d'ingestion. H315 : Provoque une irritation cutanée. H317 : Peut provoquer une allergie cutanée. H332 : Nocif par inhalation. H351 : Susceptible de provoquer le cancer. H400 : Très toxique pour les organismes aquatiques, entraîne des effets néfastes à long terme. H360DF : Peut nuire au fœtus. Susceptible de nuire à la fertilité.

Usages et doses autorisés : Avoines : 2 l/ha, rouille couronnée ; Blés : 2 l/ha, rouille brune, rouille jaune et septoriose. Orges : 2 l/ha, rynchosporiose, rouille naine. 2 application maximum par an. Distance aux points d'eau : respecter une zone non traitée (ZNT) de 5 mètres. Délai avant récolte : 35 jours. Délai de rentrée dans la parcelle : 48 heures.

Evolution réglementaire au 1er janvier 2105 - Avertissement : Nouvelle mention de danger H360DF (peut nuire au fœtus et susceptible de nuire à la fertilité) remplace H361D (susceptible de nuire à la fertilité et susceptible de nuire au fœtus) : - Interdiction de tout mélange avec une autre spécialité phytosanitaire (hors mélange autorisé). - Interdiction d'emploi par des femmes enceintes ou allaitantes.

Pour les employeurs :

- Réalisation d'une analyse bénéfices/risques à renseigner dans le Document Unique, pour substituer ou non la spécialité. Avant toute utilisation, assurez-vous que celle-ci est indispensable, privilégiez chaque fois que possible les méthodes alternatives et les produits présentant le risque le plus faible pour la santé humaine et animale et pour l'environnement, conformément aux principes de la protection intégrée, consultez <http://agriculture.gouv.fr/ecophyto>. Usages, doses conditions et restrictions d'emploi : se référer à l'étiquette du produit et/ou www.agro.basf.fr.

Protection utilisateur lors préparation bouillie : gants en nitrile EN374, bottes, combinaison de travail polyester/coton (65%/35%) déperlante, blouse Cat III type PB 3 manches longues, lunettes de sécurité ou écran facial.

Octobre 2015. Annule et remplace toute version précédente. Il appartient à l'utilisateur de ce produit de s'assurer avant toute application, auprès du N° Azur BASF 0810 023 033 qu'il dispose bien de la dernière version à jour de ce document. 622CFE1015SUD.

BASF France S.A.S - Division Agro - 21 chemin de la Sauvegarde - 69134 ECULLY cedex - Tel. 04 72 32 45 45

10 gestes responsables et professionnels de la pulvérisation

1. Stocker les produits dans un local phytosanitaire conforme et fermé à clé.
2. Bien lire l'étiquette et les précautions d'emploi avant utilisation.
3. Se protéger efficacement (gants, lunettes, masque, combinaison, bottes).
4. Vérifier régulièrement et maintenir le bon état et le réglage du matériel d'application.
5. Surveiller le remplissage de la cuve du pulvérisateur et ajuster le volume de bouillie (clapet anti-retour, dispositif de surverse).
6. Rincer les emballages trois fois, vider l'eau de rinçage dans la cuve, ou utiliser l'incorporeur.

PENDANT L'APPLICATION

7. Ne pas traiter les cours d'eau et fossés en eau. Appliquer la bouillie dans les cultures par temps calme, sans vent fort pour éviter toute dérive de pulvérisation vers les fossés, cours d'eau, chemins, abords de ferme ou bâtiments.

APRÈS L'APPLICATION

8. Appliquer après dilution les fonds de cuve et les eaux de rinçage sur la parcelle.
9. Nettoyer les équipements de protection. Se laver les mains. Prendre une douche.
10. Recycler les emballages dans le cadre des collectes ADIVALOR. Prévenir les pollutions ponctuelles : traitement des effluents phytosanitaires, BASF France - Agro recommande Omofliten®.

Contacts utiles

Informations techniques et FDS	BASF France - Agro	0 800 33 33 33 ou www.agro.basf.fr
Une question de santé	MSA	Phyt+ www.phytplus.fr ou www.basf-basf.fr
En cas d'urgence (accident ou accident)	BASF France - Agro	Service Sécurité 24h/24 : 01 49 64 57 33
Collecte des emballages vides	ADIVALOR	www.adivalor.fr

PRODUITS POUR LES PROFESSIONNELS : UTILISEZ LES PRODUITS PHYTOPHARMACEUTIQUES AVEC PRÉCAUTION. AVANT TOUTE UTILISATION, LISEZ L'ÉTIQUETTE ET LES INFORMATIONS CONCERNANT LE PRODUIT.