

# Korema®

La polyvalence à tous les stades

**BASF**  
The Chemical Company

## Quel fongicide céréales permet de répondre à votre contexte maladie du T1 au T3 ?



Maladies ciblées



Votre solution



1 à 2 nœuds

Septoriose



Koréma® 1 à 1,5 l/ha

Rouille jaune



Koréma® 2 l/ha

Rouille brune



Koréma® 1 à 1,5 l/ha



Dernière feuille étalée

Septoriose



Koréma® 1,5\* à 2 l/ha

Rouille brune



Koréma® 1,5\* à 2 l/ha

\*si T1 ou pression tardive.



Floraison

Fusariose



Koréma® 1,8 à 2 l/ha

Septoriose

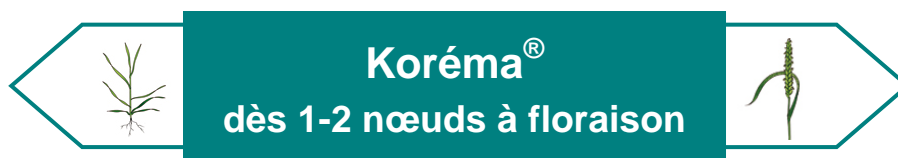


Koréma® 1,8 à 2 l/ha

Rouille brune



Koréma® 1,8 à 2 l/ha



\*\*pour une pleine efficacité des fongicides, il est recommandé de traiter en préventif.

Korema® : marque déposée BASF. Autorisation de vente : n° 2090092. Composition : 37,5 g/L d'époxiconazole + 27,5 g/L de metconazole. Formulation : Concentré émulsionnable (EC). Usages et doses autorisés : BLÉS : septorioses, rouilles brune et jaune, fusarioses des épis, helminthosporiose : 3L/ha. ORGES : rhynchosporiose, helminthosporiose, rouille naine : 2L/ha. TRITICALE : septorioses, rouilles brune et jaune, fusarioses des épis : 3L/ha. SEIGLES : rhynchosporiose, rouille brune : 2L/ha. AVOINES : rouille couronnée : 3L/ha.

Classement :

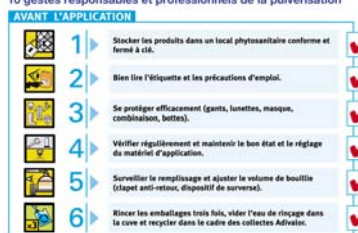
Attention. H317 : peut provoquer une allergie cutanée. H351 : susceptible de provoquer le cancer. H361D : susceptible de nuire à la fertilité susceptible de nuire au fœtus. H400 : très toxique pour les organismes aquatiques. H410 : très toxique pour les organismes aquatiques, entraîne des effets néfastes à long terme. Distance aux points d'eau : Pour protéger les organismes aquatiques, respecter une zone non traitée de 5 mètres par rapport aux points d'eau. Distance aux aires non cultivées adjacentes : Pour protéger les arthropodes et les plantes non-cibles, respecter une zone non traitée de 5 mètres en bordure d'une aire non cultivée adjacente. Nombre maximum d'applications : 2/an. Délai avant récolte : 35 jours. Délai de rentrée dans la parcelle : 48 heures après traitement.

Usages, doses, conditions et restrictions d'emploi : consulter [www.agro.basf.fr](http://www.agro.basf.fr).

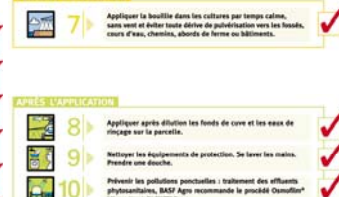
Protection utilisateur lors préparation bouillie : gants en nitrile EN374, bottes, combinaison de travail polyester/coton (65%/35%) déperlante, blouse Cat III type PB 3 manches longues, lunettes de sécurité ou écran facial.

Février 2014. Annule et remplace toute version précédente. Il appartient à l'utilisateur de ce produit de s'assurer avant toute application, auprès du N° Azur BASF AGRO 0810 023 033 qu'il dispose bien de la dernière version à jour de ce document. 169CFE0214SUD

10 gestes responsables et professionnels de la pulvérisation



PENDANT L'APPLICATION



Contacts utiles

Informations techniques Étiquettes et FDS	BASF Agro	01 49 64 57 33 ou <a href="http://www.basf-agro.fr">www.basf-agro.fr</a>
Une question de santé	SIFA	01 49 64 57 33 ou <a href="http://www.sifa.fr">www.sifa.fr</a>
En cas d'urgence (incident ou accident)	BASF Agro	Service Secours BASF 01 49 64 57 33
Collecte des emballages vides	ADIVALOR	01 49 64 57 33 ou <a href="http://www.adivalor.fr">www.adivalor.fr</a>

BASF Agro SAS - 21 chemin de la Sauvegarde - 69134 Ecully Cedex - Tél. 04 72 32 45 45

**PRODUITS POUR LES PROFESSIONNELS : UTILISEZ LES PRODUITS PHYTOPHARMACEUTIQUES AVEC PRÉCAUTION. AVANT TOUTE UTILISATION, LISEZ L'ÉTIQUETTE ET LES INFORMATIONS CONCERNANT LE PRODUIT.**