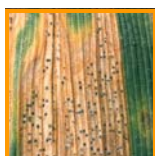


### LA PROTECTION FONGICIDE DOIT EN PRIORITÉ SE RAISONNER AVANT L'APPARITION DES SYMPTÔMES.

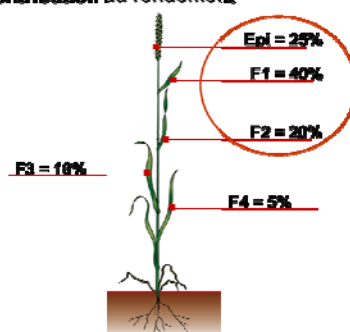


La **septoriose** contamine les **feuilles supérieures** de la céréale par effet «splashing» des gouttes de pluie à partir des feuilles du bas.

■ **Il est important d'éviter la mise en place d'un « pied de cuve » sur les feuilles basses.**

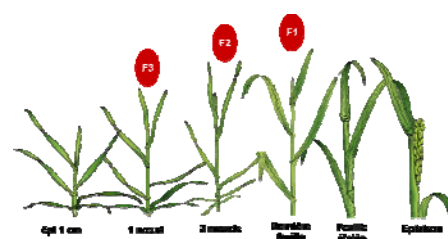
La **F2** contribue à **85%** du rendement avec la **F1** et l'épi.

#### Contribution au rendement



■ **Il convient donc de protéger la F2 des maladies comme la septoriose et la rouille brune.**

Dès le stade 2 nœuds de la céréale, la **F2** est présente. Il s'agit alors de la dernière feuille sortie.



■ **Il est nécessaire de construire la protection fongicide avant le stade 2 nœuds.**

### Recommandations

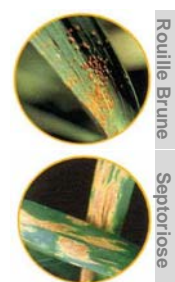
Cette année l'inoculum de septoriose est très élevé en Midi-Pyrénées. La septoriose est déjà présente sur les feuilles basses.

Compte tenu du stade actuel des céréales, **dès début avril**, il convient d'intervenir\* stade 1-2 nœuds avec :

**Korema® à 1,5 L/ha**  
**Korema® 1,25 L/ha + Pyros® EW 0,7 L/ha**

Ceci vous permettra de préserver l'état sanitaire de la céréale contre la septoriose et la rouille brune. Une protection à partir de dernière feuille étalée devra s'envisager selon l'évolution de la maladie\*

\*se référer au BSV



Korema® : marque déposée BASF. Autorisation de vente : n° 2090092. Composition : 37,5 g/L d'époxiconazole + 27,5 g/L de metconazole. Formulation : Concentré émulsionnable (EC). Usages et doses autorisés : BLES : septorioses, rouilles brune et jaune, fusarioses des épis, helminthosporiose : 3L/ha. ORGES : rhynchosporiose, helminthosporiose, rouille naine : 2L/ha. TRITICALE : septorioses, rouilles brune et jaune, fusarioses des épis : 3L/ha. SEIGLES : rhynchosporiose, rouille brune : 2L/ha. AVOINES : rouille couronnée : 3L/ha.

Classement :

Attention. H317 : peut provoquer une allergie cutanée. H351 : susceptible de provoquer le cancer. H361D : susceptible de nuire à la fertilité susceptible de nuire au fœtus. H400 : très toxique pour les organismes aquatiques. H411 : toxique pour les organismes aquatiques, entraîne des effets néfastes à long terme. Distance aux points d'eau : Pour protéger les organismes aquatiques, respecter une zone non traitée de 5 mètres par rapport aux points d'eau. Distance aux aires non cultivées adjacentes : Pour protéger les arthropodes et les plantes non-cibles, respecter une zone non traitée de 5 mètres en bordure d'une aire non cultivée adjacente. Nombre maximum d'applications : 2/an. Délai avant récolte : 35 jours. Délai de rentrée dans la parcelle : 48 heures après traitement.

Pyros EW® : Marque déposée BASF. Autorisation de vente : n° 9300305. Composition : prochloraz (450 g/L)

Classement toxicologique :

Attention. H373 : Risque présumé d'effets graves pour les organes. H400 : Très toxique pour les organismes aquatiques, entraîne des effets néfastes à long terme. Usages et doses autorisés : BLES : piétin-verse : 1,33 L/ha ; oidium, septorioses, fusarioses des épis : 1 L/ha. ORGES : oidium, rhynchosporiose, helminthosporiose : 1 L/ha. Zone Non Traitée : 5 m (distance par rapport aux points d'eau). Délai avant récolte : 42 jours. Délai de rentrée dans les parcelles : 6 h après traitement.

Avant toute utilisation, lire attentivement l'étiquette et respecter strictement les usages, doses, conditions et précautions d'emploi. Lors de la manipulation des produits, gants en nitrile ou néoprène (EN 374), lunettes de sécurité, masque ou de mi-masque avec cartouche filtrante A2 P3, botes de protection marquage S5 ou P5, vêtements de travail de niveau de protection 4. Avril 2013. Annule et remplace toute version précédente. Il appartient à l'utilisateur de ce produit de s'assurer avant toute application, auprès du N° Azur BASF AGRO 0610 023 033 qu'il dispose bien de la dernière version à jour de ce document. 832CFE0413SUD.

#### 10 gestes responsables et professionnels de la pulvérisation

AVANT L'APPLICATION			PENDANT L'APPLICATION		
	1	Stocker les produits dans un local phytosanitaire conforme et fermé à clé.		7	Appliquer la bouillie dans les cultures par temps calme, sans vent et éviter toute dérive de pulvérisation vers les haies, cours d'eau, chemins, abords de ferme ou bâtiments.
	2	Bien lire l'étiquette et les précautions d'emploi.		8	Après application, nettoyer les fonds de cuve et les eaux de rinçage sur la parcelle.
	3	Se protéger efficacement (gants, lunettes, masque, combinaison, botes).		9	Nettoyer les équipements de protection. Se laver les mains. Prendre une douche.
	4	Vérifier régulièrement et maintenir le bon état et le réglage du matériel d'application.		10	Prévenir les pollutions ponctuelles : traitement des effluents phytosanitaires, BASF Agro recommande le procédé Osmolux® (épandeur à injection de produits).
	5	Surveiller le remplissage et ajuster le volume de bouillie (clapet anti-retour, dispositif de surverse).			
	6	Rincer les emballages trois fois, vider l'eau de rinçage dans la cuve et recycler dans le cadre des collectes Adivalor.			

#### Contacts utiles

Informations techniques Etiquettes et FDS	BASF Agro	☎ N°Ass 0 810 02 30 33 ou <a href="http://www.basf-agro.fr">www.basf-agro.fr</a>
Une question de santé	MSA	Phytotoxicité ☎ N°Ass 0 800 867 867 Service Secours (24h/24) 01 49 64 57 33
En cas d'urgence (incident ou accident)	BASF Agro	
Collecte des emballages vides	ADIVALOR	☎ N°Ass 0 810 12 18 85 ou <a href="http://www.adivalor.fr">www.adivalor.fr</a>

Retrouvez plus d'informations sur le site : [www.agro.basf.fr](http://www.agro.basf.fr)